



# BOLETÍN HIDROMETEOROLÓGICO DE LA MOJANA

San Marcos, Sucre 29 de agosto de 2023  
Hora de la actualización: 12:00 HLC

BOLETÍN No: 888

## CONTENIDO

### 1. CONDICIONES METEOROLÓGICAS

1.1 CONDICIONES METEOROLÓGICAS PRECEDENTES

1.2 CONDICIONES METEOROLÓGICAS ACTUALES

1.3 PRONÓSTICO METEOROLÓGICO DIARIO

### 2. CONDICIONES HIDROLÓGICAS

2.1 CONDICIONES HIDROLÓGICAS ANTECEDENTES

2.2 CONDICIONES HIDROLÓGICAS ACTUALES

2.2.1 SUBZONA HIDROGRÁFICA DEL RÍO SAN JORGE - CUENCA ALTA

2.2.2 SUBZONA HIDROGRÁFICA DEL RÍO SAN JORGE - CUENCA BAJA

2.2.3 DIRECTOS AL BAJO CAUCA - CIÉNAGA LA RAYA ENTRE EL RÍO NECHÍ Y EL BRAZO DE LOBA

2.2.4 SUBZONA HIDROGRÁFICA DEL RÍO NECHÍ - CUENCA BAJA

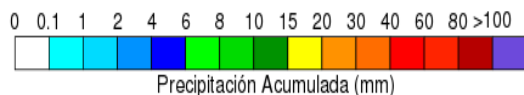
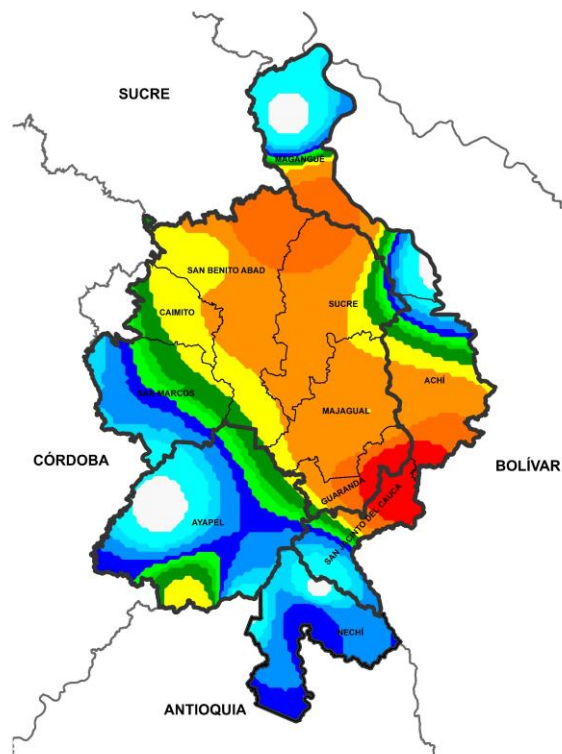
2.2.5 DIRECTOS AL CAUCA ENTRE PTO. VALDIVIA Y RÍO NECHÍ

2.2.6 DIRECTOS AL BAJO MAGDALENA ENTRE EL BANCO Y EL PLATO

El Centro Regional de Pronóstico y Alertas Tempranas de la Mojana - CRPA La Mojana, busca fortalecer el sistema de alertas tempranas a través de un continuo monitoreo de las condiciones hidrometeorológicas, la generación de pronósticos meteorológicos y la difusión de alertas para la comunidad y los diferentes sectores productivos de la región.

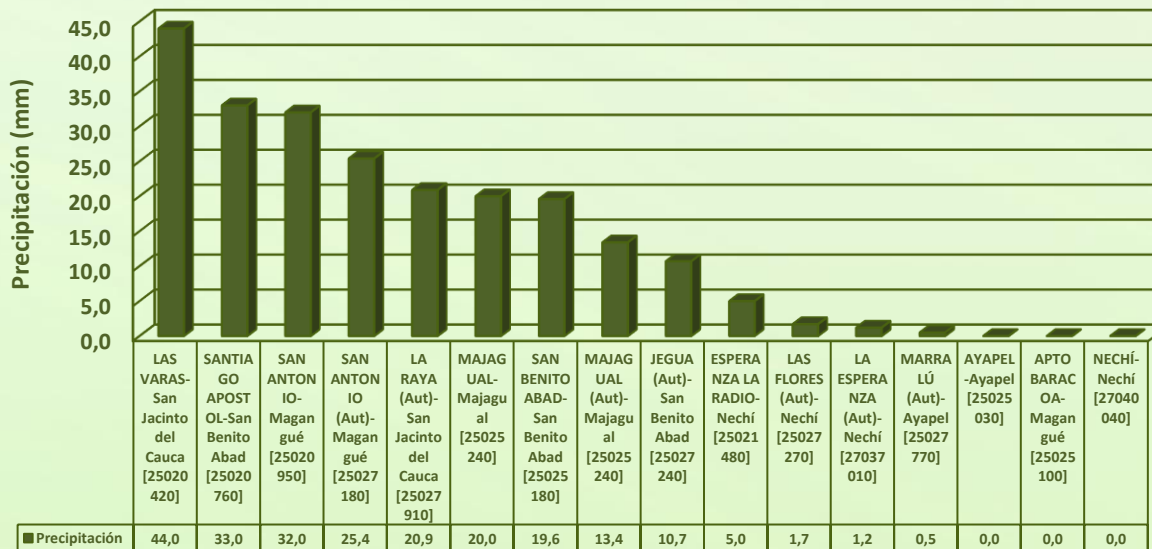
Esta iniciativa hace parte de los proyectos "Reducción del riesgo y la vulnerabilidad frente al cambio climático en la región de La Depresión Momposina", financiado por el *Adaptation Fund* y "*Mojana, clima y vida*", financiado por el Fondo Verde del Clima, implementados por el Ministerio de Ambiente, el Fondo de Adaptación y el PNUD, en alianza con CORPOMOJANA e IDEAM.

# 1.1 CONDICIONES METEOROLÓGICAS ANTECEDENTES



Precipitación acumulada  
28/08/2023 (07:00) – 29/08/2023 (07:00).  
Fuente: IDEAM

## Lluvia Registrada el 28 Agosto de 2023



## RESUMEN DE CONDICIONES DEL DÍA 28 DE AGOSTO

**Precipitación:** finalizando la tarde y durante la noche y madrugada, se dieron lluvias en el territorio que tuvieron su mayor intensidad sobre los municipios de Majagual, San Jacinto del Cauca, Sucre (Sucre), Magangué y Guaranda.

**Temperatura:** se registró una temperatura máxima de 36,6°C el día 28 de agosto a las 16:00 horas en el municipio de Magangué y una mínima de 22,8°C en la madrugada del 29 de agosto.

# 1.2 CONDICIONES METEOROLÓGICAS ACTUALES

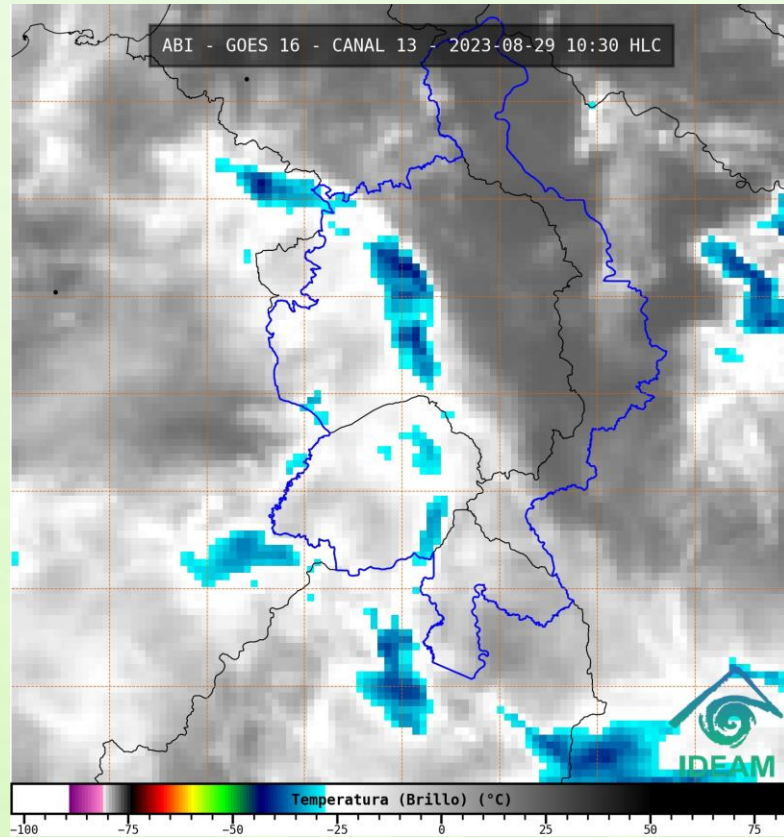


Imagen de satélite IR 10:30 HLC  
Fuente: IDEAM

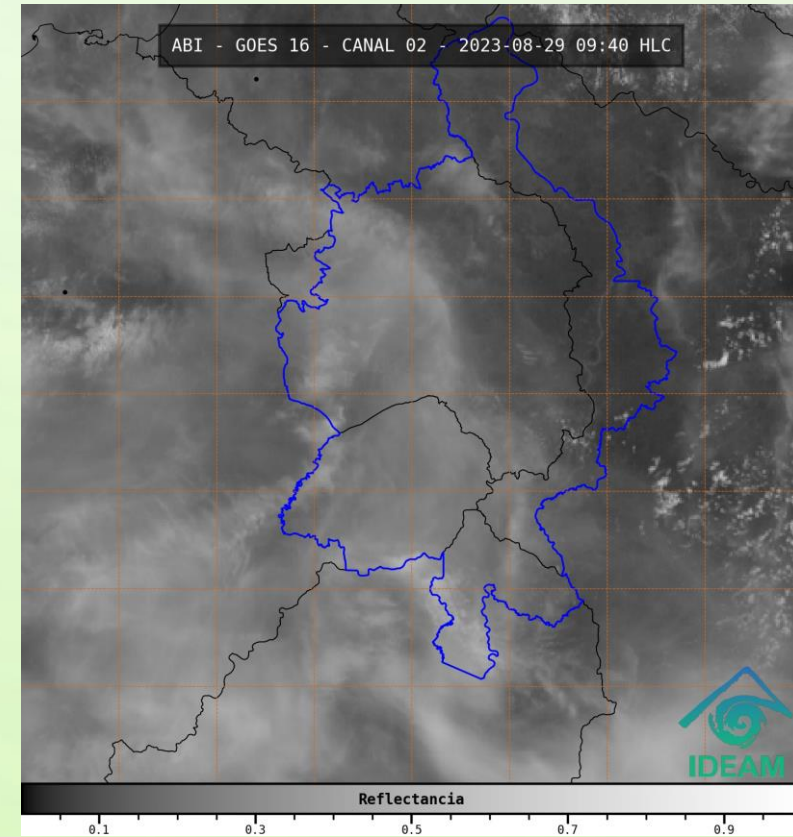


Imagen de satélite VIS 09:40 HLC  
Fuente: IDEAM

En las últimas horas ha predominado el tiempo seco con cielo parcialmente nublado.

# 1.3 PRONÓSTICO METEOROLÓGICO



TARDE DEL 29 DE AGOSTO



NOCHE DEL 29 DE AGOSTO



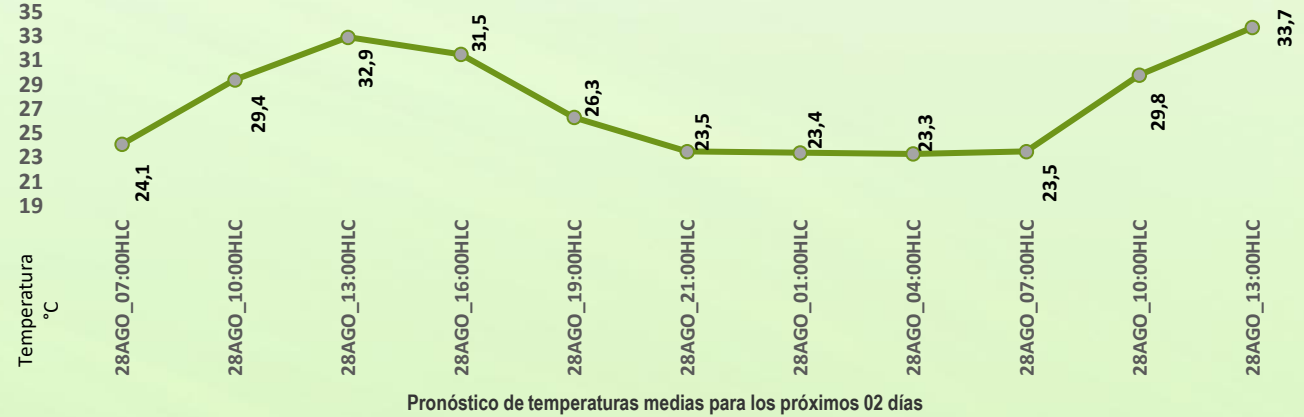
MADRUGADA DEL 30 DE AGOSTO



ACUMULADO DEL 29 AL 30 DE AGOSTO



Día	Jornada	Temperatura Máxima	Nubosidad	Tipo de Precipitación	Probabilidad de Lluvia(%)
29 DE AGOSTO DE 2023	Tarde	34°C	Parcialmente nublado	Sin lluvias	20%
	Noche	25°C	Nublado	Lluvias	40%

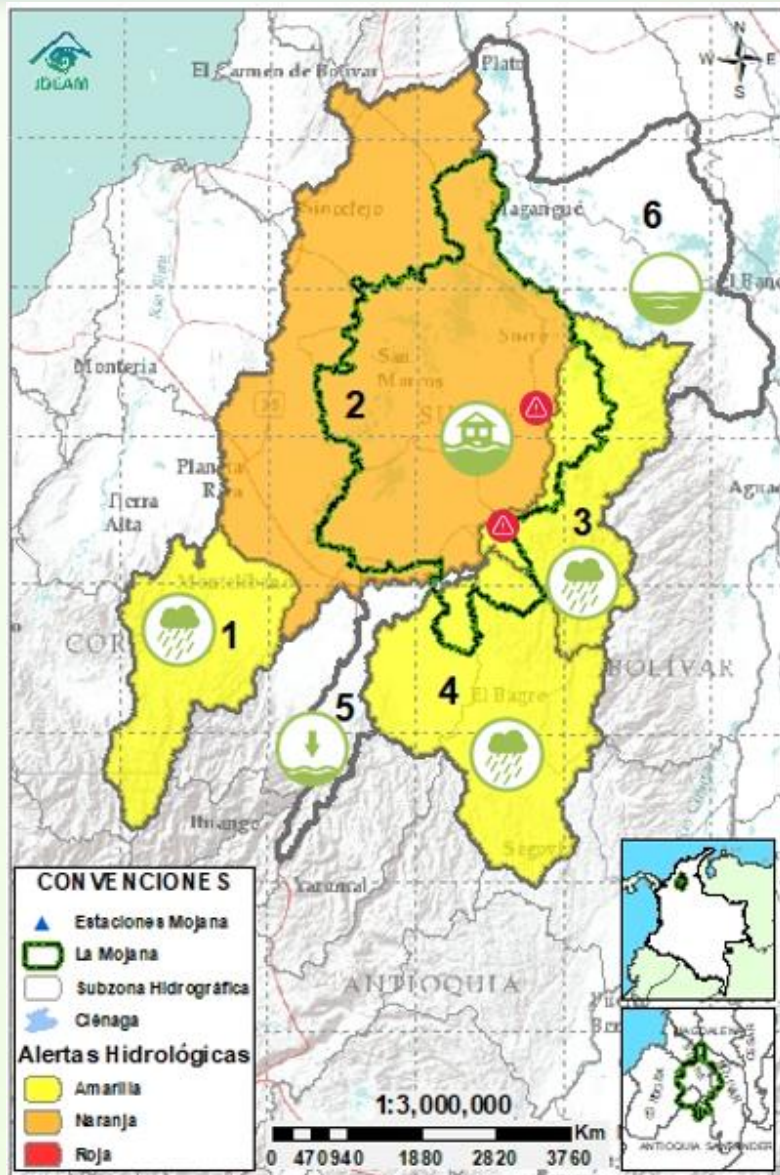


## PRONÓSTICO PARA EL MARTES 29 DE AGOSTO DE 2023

**Precipitación:** se prevé que para la tarde, noche y madrugada predominen condiciones secas.

**Temperatura:** las temperaturas máximas oscilarán entre los 32°C y 34°C y las mínimas entre los 23°C y 25°C. Las sensaciones térmicas máximas estimadas oscilarán entre los 34°C y 40°C.

# 2.1 CONDICIONES HIDROLÓGICAS ANTECEDENTES



Condiciones hidrológicas antecedentes para el 28/08/2023

## CONVENCIONES DE TERMINOS HIDROLÓGICOS

	<b>Lluvias</b>	Lluvias antecedentes intensas o continuas y/o pronóstico de las mismas, las cuales pueden generar crecientes súbitas en los ríos principales y sus afluentes.
	<b>Descenso</b>	Condición de disminución de niveles.
	<b>Ascenso</b>	Condición de aumento de niveles.
	<b>Creciente súbita</b>	Fenómeno natural que se presenta en los ríos de montaña como consecuencia de la ocurrencia de lluvias intensas o torrenciales en zonas de alta pendiente del cauce principal y sus afluentes.
	<b>Tránsito de creciente</b>	Es el desplazamiento de una onda de creciente de aguas arriba hacia aguas abajo de la corriente.
	<b>Creciente por desembalse</b>	Proceso de tránsito del flujo de agua por descarga controlada desde un embalse.
	<b>Inundación</b>	Aumento en los niveles y/o caudales de los cuerpos de agua que superan la capacidad máxima de transporte o modificación de la sección transversal que la reduce, ocasionando el desbordamiento e inundación de sus zonas aledañas.
	<b>Niveles estables</b>	No se presentan fluctuaciones considerables de nivel del cuerpo de agua.



**Alerta ROJA**

**PARA TOMAR ACCIÓN** Advierte a los sistemas de prevención y atención de desastres sobre la amenaza que puede ocasionar un fenómeno con efectos adversos sobre la población, el cual requiere la atención inmediata por parte de la población y de los cuerpos de atención y socorro. Se emite una alerta sólo cuando la identificación de un evento extraordinario indique la probabilidad de amenaza inminente y cuando la gravedad del fenómeno implique la movilización de personas y equipos, interrumpiendo el normal desarrollo de sus actividades cotidianas.



**Alerta NARANJA**

**PARA PREPARARSE** Indica la presencia de un fenómeno. No implica amenaza inmediata y como tanto es catalogado como un mensaje para informarse y prepararse. El aviso implica vigilancia continua ya que las condiciones son propicias para el desarrollo de un fenómeno, sin que se requiera permanecer alerta.

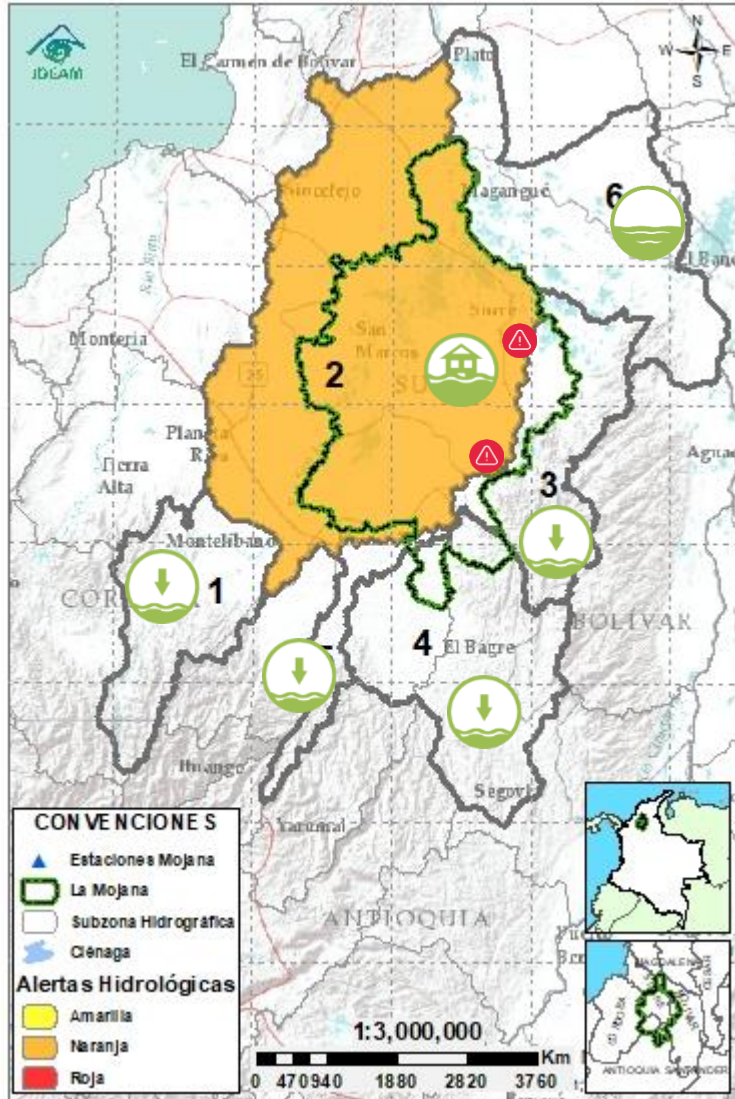


**Alerta AMARILLA**

**PARA INFORMARSE** Es un mensaje oficial por el cual se difunde información. Por lo regular se refiere a eventos observados, registrados o registrados y puede contener algunos elementos de pronóstico a manera de orientación. Por sus características pretéritas y futuras difiere del aviso y de la alerta, y por lo general no está encaminado a alertar sino a informar.

**SIN ALERTA** La información que se suministra se encuentra fuera de los umbrales de alerta.

## 2.2 CONDICIONES HIDROLÓGICAS ACTUALES



**Descripción condiciones hidrológicas:** se mantiene la alerta naranja en la cuenca baja del río San Jorge debido a la persistencia de los altos niveles en el río y la mayor parte de caños y ciénagas, además de zonas afectadas por inundaciones y el ingreso del río Cauca por el rompedero Caregato. La cuenca del Bajo Nechí, el alto San Jorge, el Bajo Cauca entre Puerto Valdivia y Pinillos y el Bajo Magdalena se encuentran en condiciones normales con ligera tendencia al descenso de niveles.

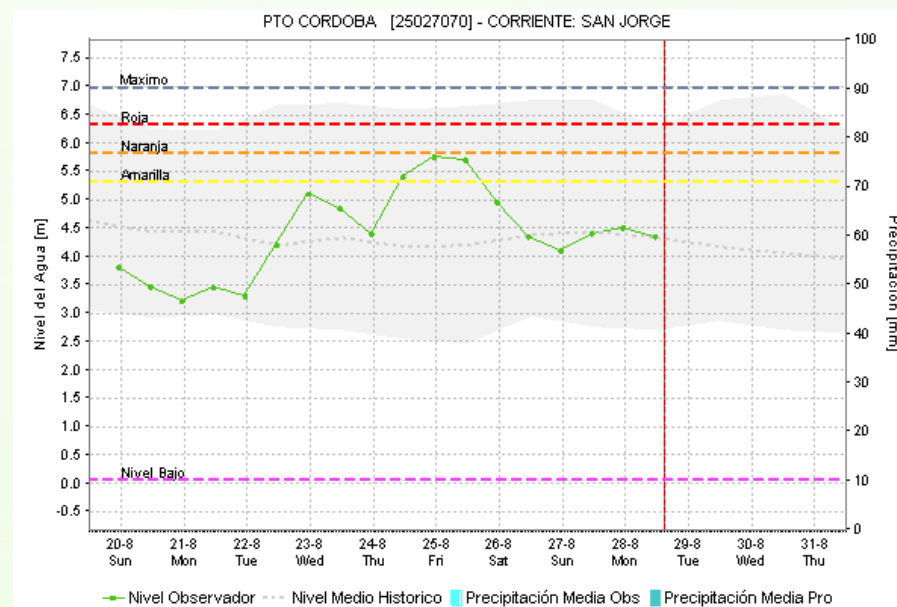
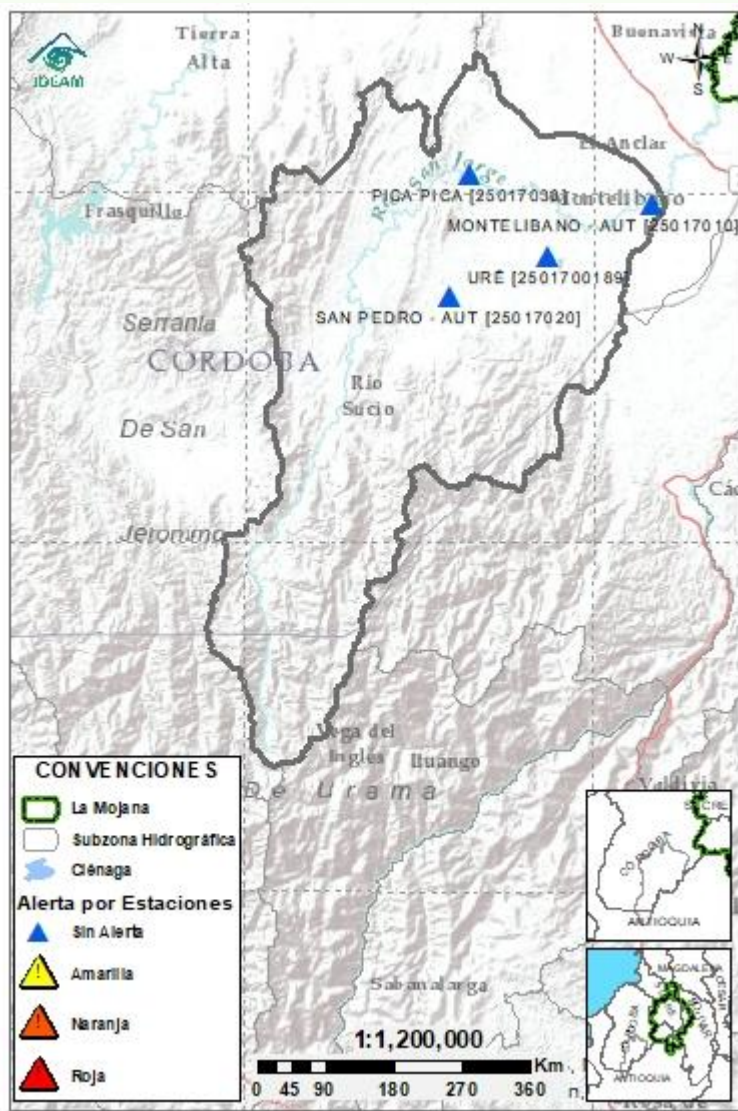
Alerta	Zona Hidrográfica	Subzona o Cuenca Hidrográfica	Condición predominante	Descripción de la alerta hidrológica
Sin alerta	1	Bajo Magdalena-Cauca - San Jorge	Alto San Jorge	<b>Niveles en descenso</b> Descenso de nivel en el río San Jorge y sus aportantes.
	2	Bajo Magdalena-Cauca - San Jorge	Bajo San Jorge	<b>Afectaciones</b> Altos niveles en la cuenca baja del río San Jorge, persistencia del ingreso del Cauca por el rompedero Caregato, zonas inundadas en el municipio de Guaranda (01/08/2023).
Sin alerta	3	Bajo Magdalena-Cauca - San Jorge	Directos al Bajo Cauca-ciénaga La Raya entre el río Nechí y Brazo de Loba	<b>Niveles en descenso</b> Se registra descenso en los niveles, condición que se mantendrá los próximos días.
Sin alerta	4	Nechí	Bajo Nechí y Directos al Bajo Nechí	<b>Niveles en descenso</b> Ligeros descensos de nivel en el río Nechí y sus aportantes.
Sin alerta	5	Cauca	Directos al Cauca entre Puerto Valdivia y río Nechí	<b>Niveles en descenso</b> Descenso de niveles en el río Cauca en el tramo Puerto Valdivia - Nechí.
Sin alerta	6	Bajo Magdalena	Directos Bajo Magdalena entre El Banco y Plato	<b>Niveles en ascenso</b> Niveles estables en el Bajo Magdalena entre El Banco y Plato, así como en el brazo de Loba.

**Nota 1:** Las alertas hidrológicas pueden ser corregidas y/o actualizadas en el futuro. No representa una certificación oficial del IDEAM.

**Nota 2:** Es probable que los eventos hidrológicos reportados en las alertas emitidas no se estén presentando sobre los ríos principales sino sobre sus afluentes.

**Nota 3:** El IDEAM recomienda a la población ribereña estar muy atenta al comportamiento de los niveles de los ríos y atender las recomendaciones que la Unidad Nacional de Gestión del Riesgo de Desastres (UNGRD) emita para la implementación de medidas de contingencia ante posibles afectaciones por desbordamientos e inundaciones.

## 2.2.1 SUBZONA HIDROGRÁFICA DEL RÍO SAN JORGE CUENCA ALTA



Subzona hidrográfica

Alerta

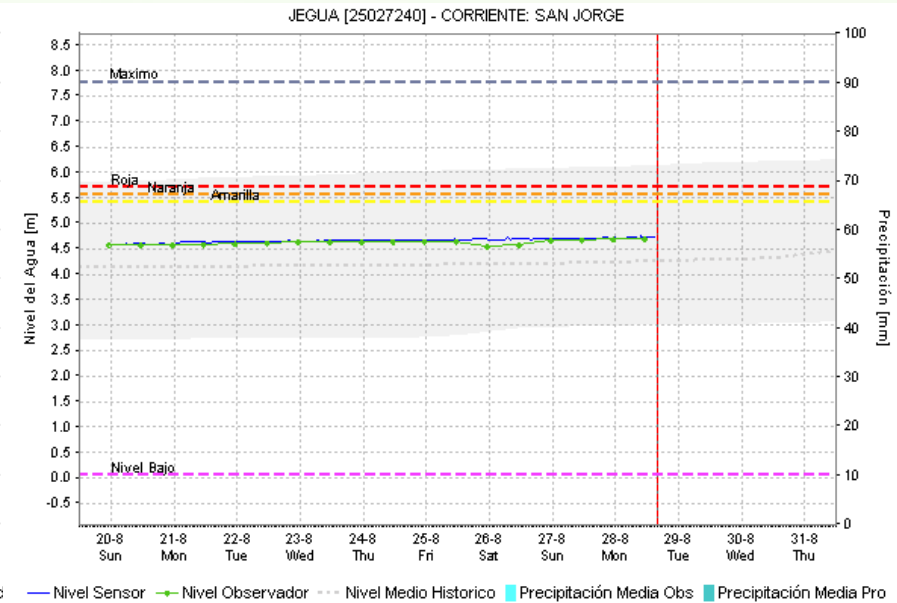
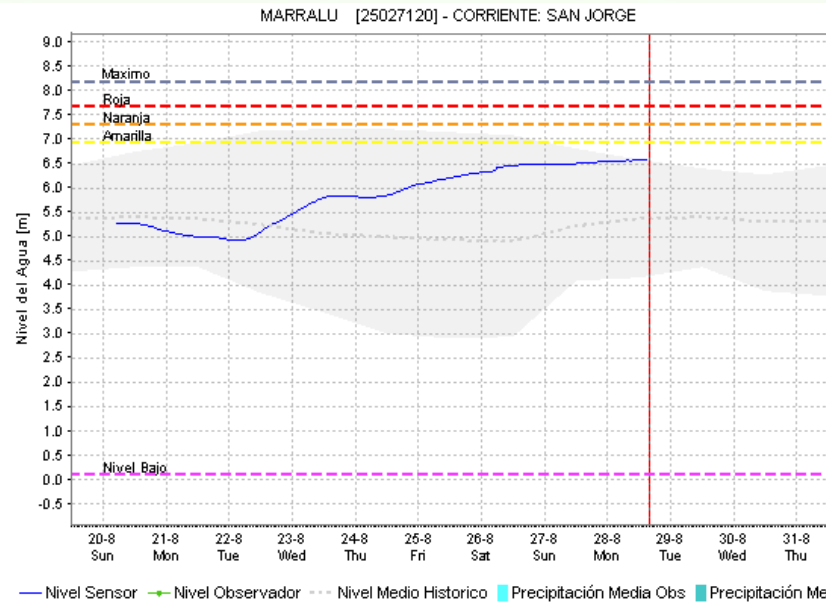
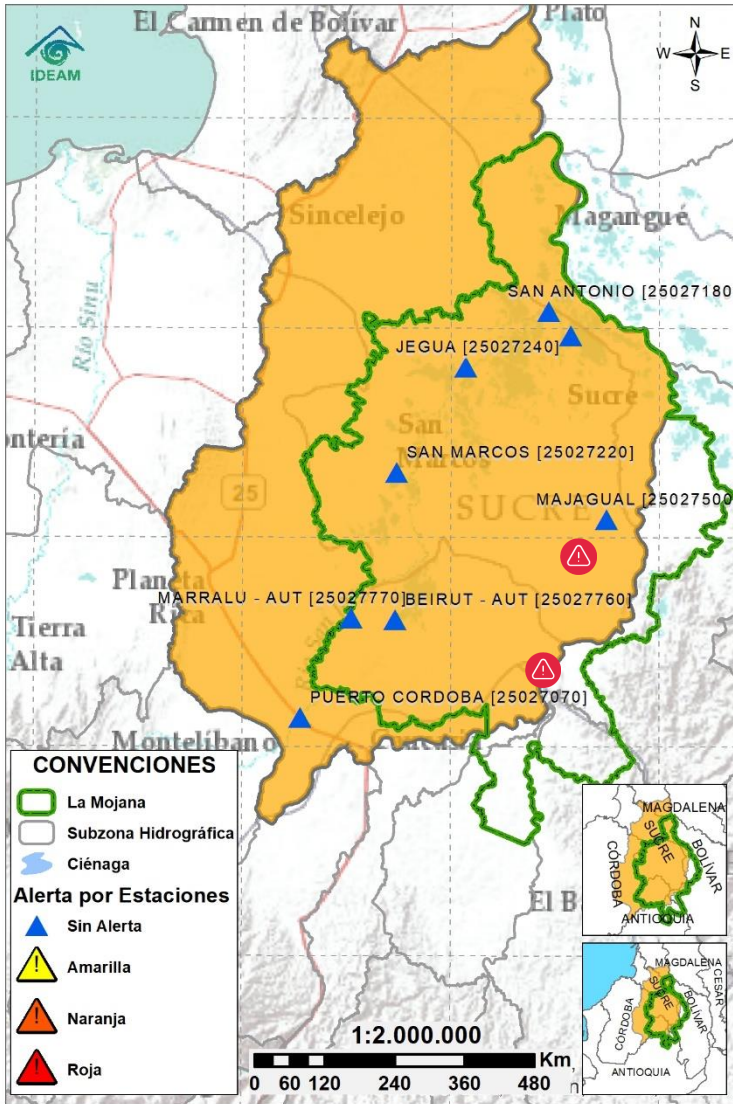
Descripción



Cuenca alta del río San Jorge

Sin alerta

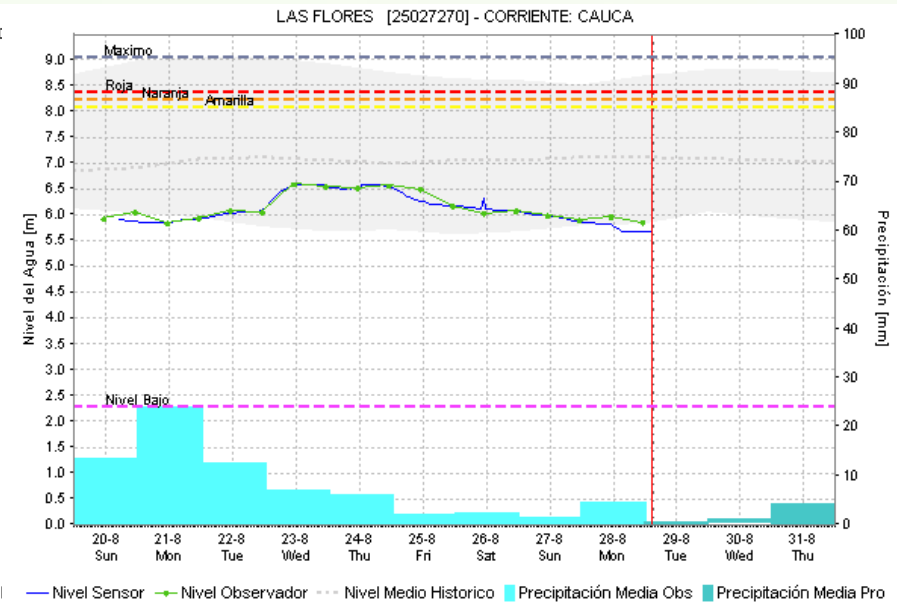
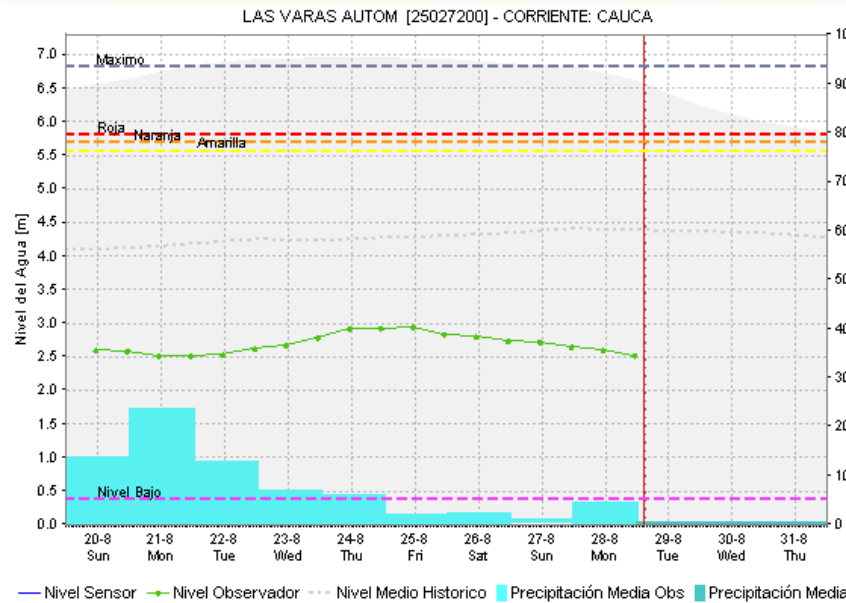
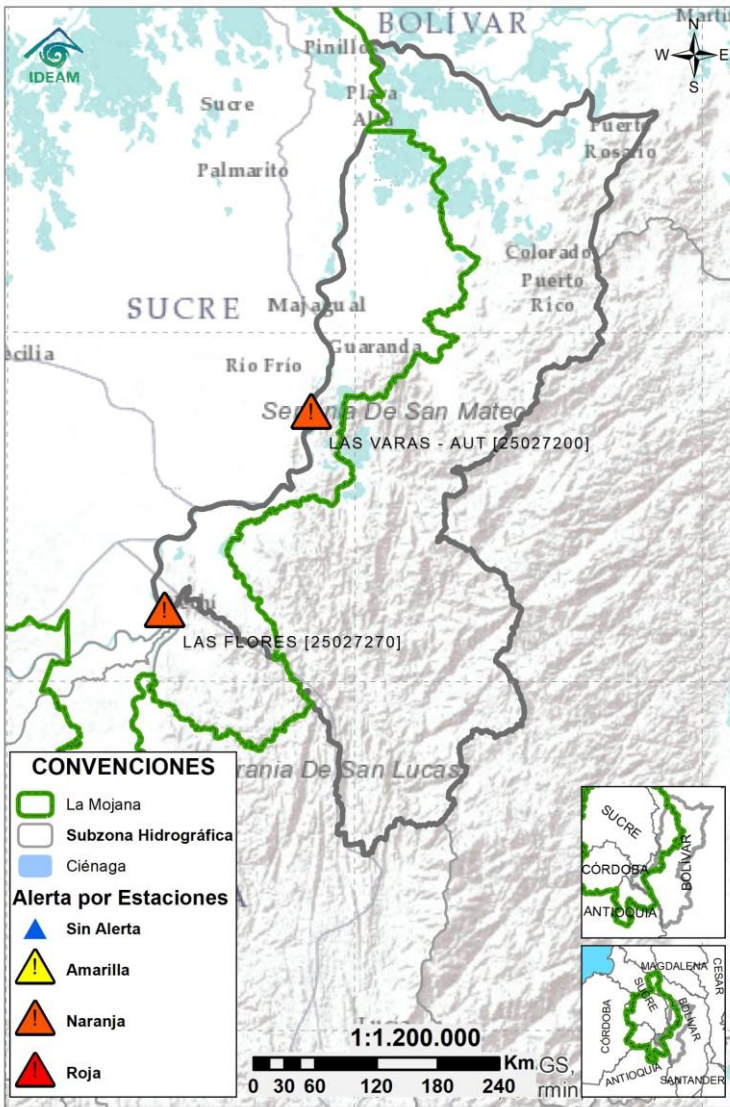
Descenso de nivel en el río San Jorge y sus aportantes.


## 2.2.2 SUBZONA HIDROGRÁFICA DEL RÍO SAN JORGE CUENCA BAJA



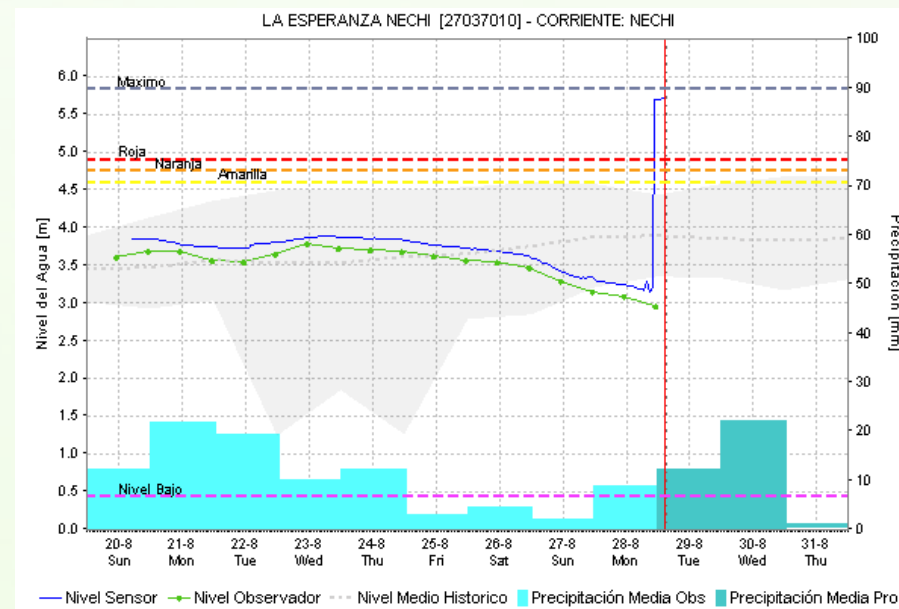
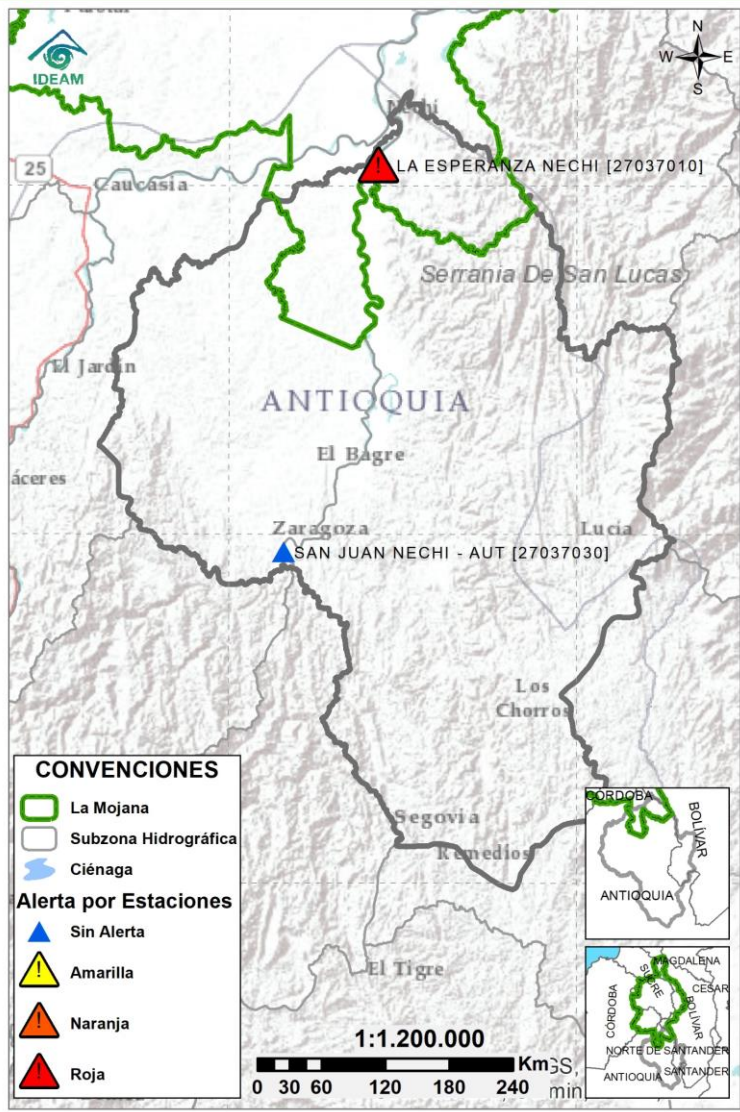
Subzona hidrográfica	Alerta	Descripción
Cuenca baja del río San Jorge		Altos niveles en el río San Jorge junto con su sistema de caños y ciénagas, persistencia del ingreso del Cauca por el rompedero Caregato.
		Alerta puntual debido a inundaciones por desbordamiento del caño Rabón, en el sector de Nueva Esperanza - Municipio Guaranda, Sucre (01/08/2023)

## 2.2.3 DIRECTOS AL BAJO CAUCA - CIÉNAGA LA RAYA ENTRE EL RÍO NECHÍ Y EL BRAZO DE LOBA



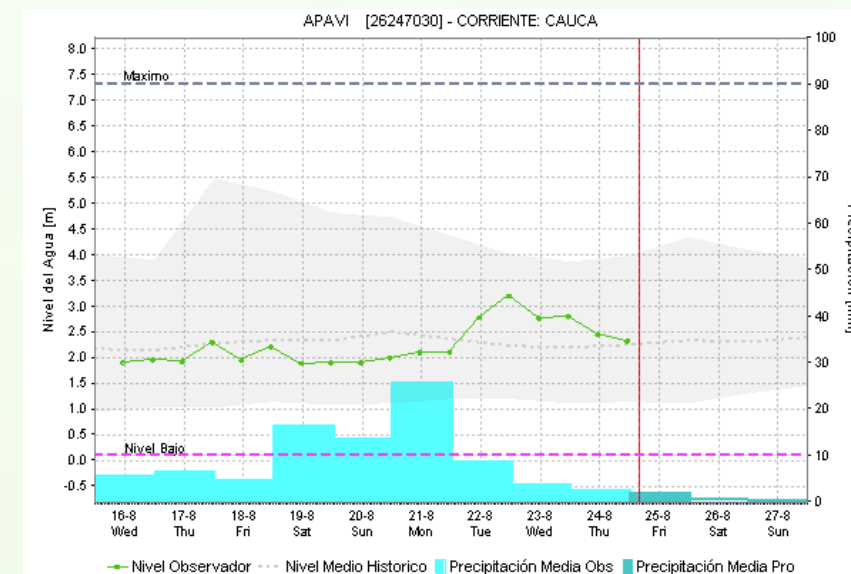
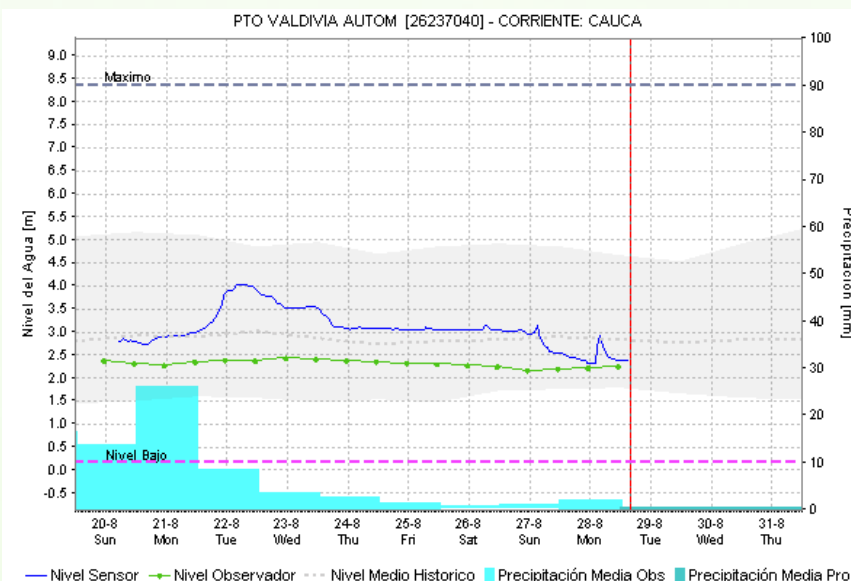
Subzona hidrográfica	Alerta	Descripción
Directos al bajo Cauca-Ciénaga La Raya entre el río Nechí y Brazo de Loba	Sin alerta	Se registra descenso en los niveles, condición que se mantendrá los próximos días.
		Alerta en el sector Caregato (San Jacinto del Cauca), por persistencia del ingreso del río Cauca hacia el Bajo San Jorge. <b>Nota (27/08/2021):</b> rompimiento del dique marginal del río Cauca en el sector Caregato, generando ingreso de agua hacia el Bajo San Jorge. Emergencia activa hasta la fecha.

## 2.2.4 SUBZONA HIDROGRÁFICA DEL RÍO NECHÍ CUENCA BAJA



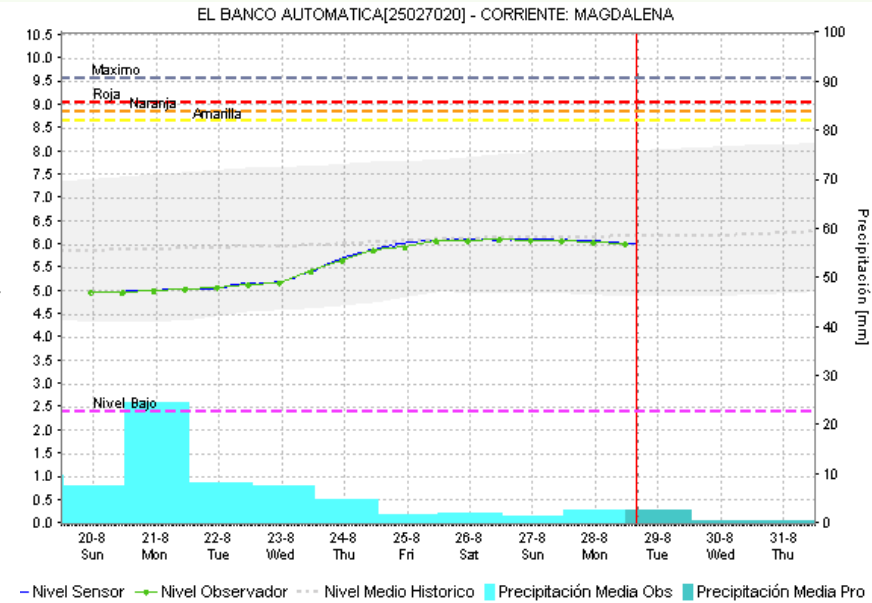
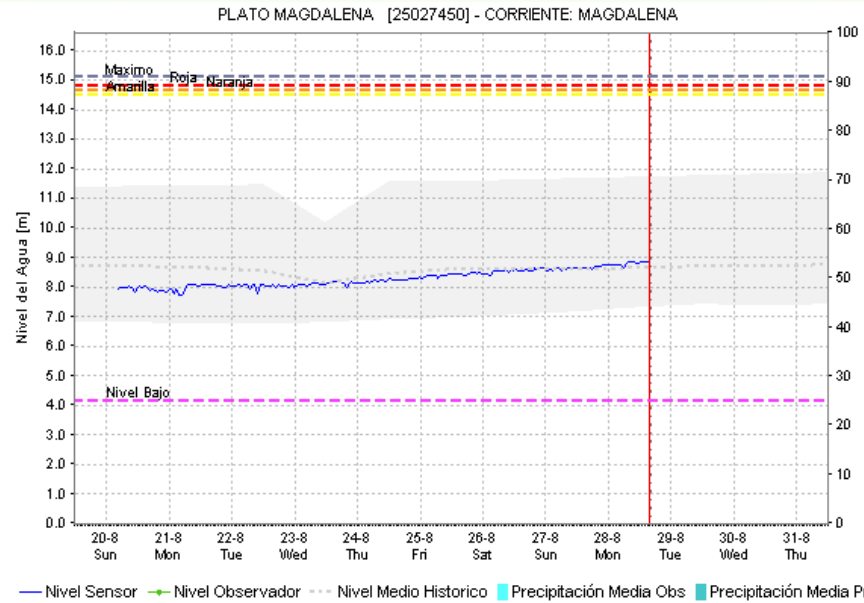
Subzona hidrográfica	Alerta	Descripción
Cuenca baja del río Nechí	Sin alerta	Ligeros descensos de nivel en el río Nechí y sus aportantes.

## 2.2.5 DIRECTOS AL CAUCA ENTRE PTO. VALDIVIA Y RÍO NECHÍ



Subzona hidrográfica	Alerta	Descripción
Directos al Cauca entre Puerto Valdivia y río Nechí	Sin alerta	Se registra descenso de nivel en el río Cauca, se prevé que esta condición persista los próximos días.

## 2.2.6 DIRECTOS AL BAJO MAGDALENA ENTRE EL BANCO Y EL PLATO



Subzona hidrográfica	Alerta	Descripción
Directos Bajo Magdalena entre el Banco y el Plato	Sin alerta	Tendencia a la estabilidad en los niveles del bajo Magdalena incluyendo el Brazo de Loba (municipios de Barranco de Loba, Pinillos, Magangué y Cicuco) y el Brazo de Mompós (Mompós, San Zenón, Talaigua Nuevo, Santa Ana y Santa Bárbara de Pinto).

## Estaciones Meteorológicas Automáticas y Convencionales en la región de La Mojana

Leyenda	Estación	Municipio	Departamento	Tipo	Código
B1	Aeropuerto Baracoa	Magangué	Bolívar	Convencional	25025100
B2	Planta Ecopetrol	Magangué	Bolívar	Automática	250270153
B3	Las Varas	San Jacinto del Cauca	Bolívar	Convencional	25027200
C1	Ayapel	Ayapel	Córdoba	Convencional	25025030
C2	Caño Barro	Ayapel	Córdoba	Automática	13027040
C3	Marralú	Ayapel	Córdoba	Automática	25027770
S1	Majagual	Majagual	Sucre	Convencional	25020340
S2	San Benito Abad	San Benito Abad	Sucre	Convencional	25025180
S3	Santiago Apóstol	San Benito Abad	Sucre	Convencional	25020760
S4	San Marcos	San Marcos	Sucre	Automática	25025340
S5	San Luis	Sucre	Sucre	Convencional	25021370

## Horarios de monitoreo y pronóstico de las condiciones meteorológicas





## EQUIPO DE TRABAJO CRPA LA MOJANA

Elaborado por:

AARÓN OMAÑA, Meteorólogo

MARIO RUEDAS, Hidróloga

Con la colaboración de:

PABLO GARCÍA, SIG

MAYERLIN SANDOVAL, Comunicadora

[www.corpomojana.gov.co](http://www.corpomojana.gov.co)

Correo Electrónico:

[corpomojana@corpomojana.gov.co](mailto:corpomojana@corpomojana.gov.co)

Cra. 21 # 21 A – 44 San Marcos - Sucre

Teléfono: (+575) 295 5347

GHISLIANE ECHEVERRY PRIETO,

Directora General IDEAM.

DIANA CAROLINA RUEDA,

Jefe Oficina del Servicio de Pronósticos y Alertas

[www.ideam.gov.co](http://www.ideam.gov.co)

Correos electrónicos:

[servicio@ideam.gov.co](mailto:servicio@ideam.gov.co),

[alertas@ideam.gov.co](mailto:alertas@ideam.gov.co)

Calle 25 d # 96b - 70, piso 3. Bogotá, D.C.

Teléfono: 307 5625 ext. 1334 - 1336.

LILIANA QUIROZ, Directora General de la Corporación para el Desarrollo Sostenible de La Mojana y el San Jorge-CORPOMOJANA.

OLMEDO LÓPEZ Gerente del Fondo Adaptación

JIMENA PUYANA, Gerente Nacional de Desarrollo Sostenible del PNUD

